



Generelt

Disse retningslinjer gjelder for montering av Forestia Flytende Gulv. Forestia Flytende Gulv leveres i 16 mm standard kvalitet med not og fjær 4 sider.

Retningslinjene gjelder for bruk av sponplater som flytende gulv på underlag av sand, polystyren eller mineralull på:

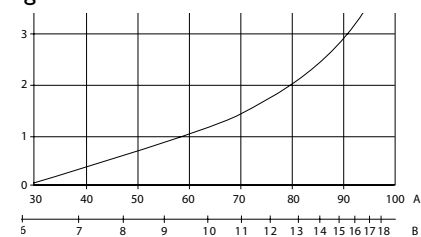
- råstøpt eller avrettet betong
- lettbetongelementer
- gamle tregulv

Forestia Flytende Gulv inneholder 5-8% fuktighet levert fra fabrikk, som tilsvarende likevekt med 20-50% RF (fig. 1). Det er derfor meget viktig at byggefukten holdes under kontroll ved hjelp av ventilering og oppvarming.

Mur- og pussarbeider skal være avsluttet før montering av Forestia Flytende Gulv starter.

Platene vil bevege seg noe med variasjoner i luftfuktigheten. En kan regne med en dimensjonsendring i plateplanet på ca. 0,15% (1,2 mm/m) ved endring av relativ luftfuktighet fra 30 til 65% (fig. 1).

Fig. 1



A = Relativ fuktighet
3 = Platens likevektsfuktighet

Bruksområde

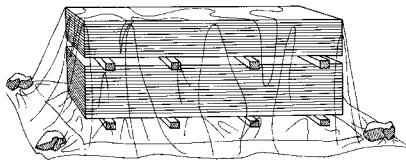
I tørre rom over terrengnivå anbefales Forestia Flytende Gulv Standard (klimakasse 1). I tørre rom under terrengnivå anbefales Forestia Gulv Ekstra (klimaklasse 2).

Transport, lagring, håndtering

Platene skal beskyttes mot fuktighet under transport og lagring. Platene skal lagres på et stabilt og plant underlag. Ved lagring av flere paller på hverandre skal strøene ligge rett over hverandre.

Platene skal fortrinnsvis lagres innendørs. Om dette ikke lar seg gjøre, skal platene aldri lagres direkte mot marken. Fuktspærre skal da legges under pallene for å hindre fukttopptak fra grunnen (fig. 2).

Fig. 2

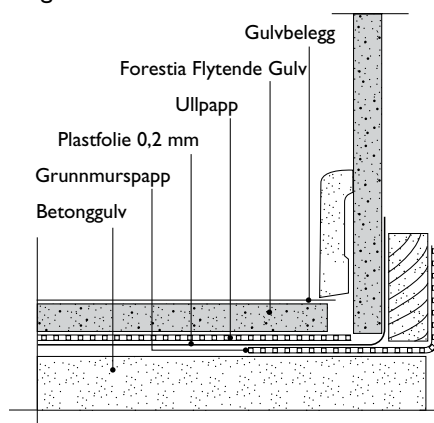


Underlag for montering

På godt avrettet betong, lettbetongelementer o.l. som ikke trenger tilleggisolasjon, kan et lag ullpapp eller tilsvarende brukes som underlag for Forestia Flytende Gulv (fig. 3).

NB! Husk alltid fuktspærre i alle konstruksjoner med betong-/lettbetongdekker.

Fig. 3



Denne metoden kan også benyttes på gamle tregulv. Sjekk at eksisterende gulv ikke knirker og er godt spikret. Ved denne monteringen skal fuktspærre normalt ikke benyttes.

Ved etterisolering av betong-/lettbetongdekker benyttes trykkfaste mineralullplater (trinnlydplater), ekspandert polystyren eller tilsvarende. På trykkfaste mineralullplater anbefales 22 mm gulvsponplater som undergulv, eller evt. to tynnere platelag (f.eks. 12 + 16 evt. 18 mm). På ekspandert polystyren anbefales platetykkelse 16 mm eller mer. Husk alltid glidesjikt (f.eks. ullpapp eller plast) over underlag av polystyren!

Montering

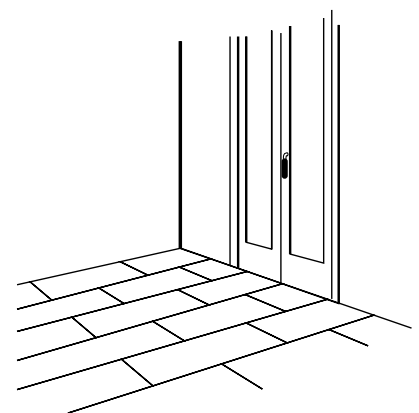
Før montering tar til skal bygget være lukket, ventilert og forsvarlig uttørket. Oppvarming skal være igangsatt.

Forestia Flytende Gulv **SKAL LUFTE MINST ETT DØGN FØR LEGGING.**

Platene skal legges så sent som mulig i byggeperioden og like før belegget legges. Hvis dette ikke er mulig skal platene straks etter montering overdekkes med plastfolie for å hindre hurtig ensidig uttørring eller tilførsel av fuktighet.

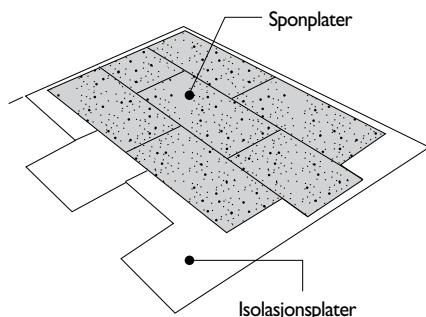
Legg platenes langsider parallelt med innfallende lys (fig.5), stemplet side opp.

Fig. 5



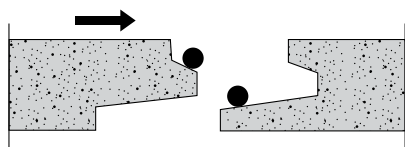
Platene skal ligge i forband på tvers av eventuelle isolasjonsplater (fig. 6).

Fig. 6



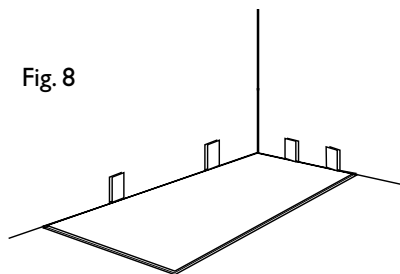
Plateskjøtene skal full-likes med et lim som egner seg for de klimatiske forhold som er på byggeplassen (fig. 7). Anbefaler Casco sponplatelim e.l.

Fig. 7



Nødvendig limtrykk oppnås ved å benytte kiler mellom vegg og plater. Husk at kilen skal fjernes dagen etter montering (fig. 8).

Fig. 8



Innvendige delevegger settes opp før flytende gulv legges.

Platene skal ha tilstrekkelig ekspansjonsklaring mot vegger og faste konstruksjoner, min. 10 mm.

Mot andre gulv (f.eks. parkett) avsluttes det med en ekspansjonsklaring som tildekkes med list.

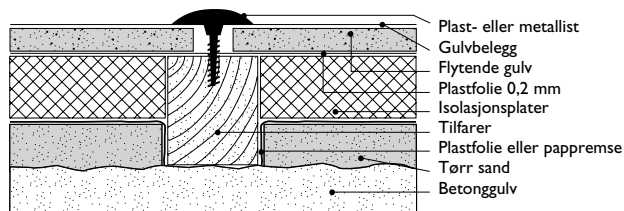
Generell informasjon

Sponplater er fabrikkfremstilte produkter. Til tross for grundig kvalitetskontroll kan det forekomme at plater med feil slipper ut fra fabrikk. Vær oppmerksom på at brukeren skal kontrollere produktet FØR MONTERING.

Våre anvisninger og anbefalinger er basert på våre erfaringer. De er angitt for å hjelpe forbrukerne til å finne den beste arbeidsmetoden og for å oppnå det best mulige resultat. Forbrukernes arbeidsforhold ligger utenfor vår kontroll. Vi påtar oss ikke ansvar for feil anvendelse av produktene. Vi tar forbehold om endringer i spesifikasjon uten varsel.

Større gulvflater, korridorer o.l. skal deles opp i mindre flater (fig. 9). Ta kontakt med leverandøren for nærmere opplysninger.

Fig. 9



Ved dør mellom to rom med flytende gulv legges en tilfarer i døråpningen. Mellom platene skal det være en åpning på min. 20 mm. Belegget legges før dør monteres. Om terskel sløyfes skal det legges inn ekspansjonsfuge med dekklist i døråpningen, slik at gulv i tilstøtende rom ikke blir sammenhengende.

Overflatebehandling

Plateskjøtene pusses før belegget legges.

For et sponplategulv oppnår en best sluttresultat når platene har et fuktinnhold på maks. 10% når belegget legges.

Unngå tynne belegg med blank overflate, da plateskjøtene og ujevnheter lett blir synlige gjennom slike belegg.

Følg beleggs- og limproduzentens anvisninger nøye.

Henvisninger

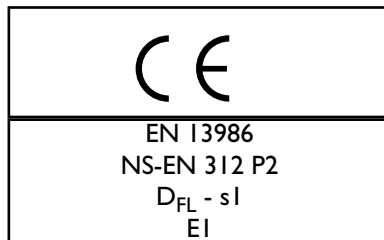
NBI Blad 522.515

Lydisolerende gulv og gulvbelegg.

NBI Blad 541.304

Legging av myke og halvharde gulvbelegg.

Se vår skrue- og spikerguide på www.forestia.no



FORESTIA

Forestia AS, Damvegen 31
2435 Braskereidfoss, Norway
Telefon: +47 38 13 71 00

E-mail: forestia.kundesenter@byggma.no
www.forestia.no